

EMPRESA SOCIOAMBIENTAL DE CONSULTORIA



Plano de Negócio

www.reverta.com.br
contato@reverta.com.br

Avenida PH Rolfs, s/n - Campus Universitário

Viçosa - MG, 36570-000

Charlista Schinaider Saraiva
Ivis de Aguiar Souza
Nina Rosa Fernandes Diniz

charlista.saraiva@gmail.com
aguiarivis@gmail.com
ninarosa88@gmail.com

Novembro de 2017

1ª Edição

Sumário

- 1. SUMÁRIO EXECUTIVO**
- 2. ANÁLISE ESTRATÉGICA**
- 3. O CONCEITO DO NEGÓCIO**
 - 3.1 A empresa**
 - 3.2 O Serviço**
- 4. EQUIPE DE GESTÃO**
- 5. MERCADO E COMPETIDORES**
 - 5.1 Análise Setorial**
 - 5.2 Mercado-Alvo**
 - 5.3 Necessidades do cliente**
 - 5.4 Benefícios da Reverta**
 - 5.5 Competidores**
- 6. MARKETING E VENDAS**
 - 6.1 Serviço**
 - 6.2 Estratégias de Vendas**
 - 6.3 Preço**
 - 6.4 Parcerias Estratégicas**
- 7. BUSINESS MODEL CANVAS**
- REFERÊNCIAS BIBLIOGRÁFICAS**

1. SUMÁRIO EXECUTIVO

Conceito do Negócio

Reverta - Soluções em Gestão de Logística Reversa - é uma empresa socioambiental de consultoria elaborada durante a disciplina PRE 414 - Projeto de Empreendedorismo e Criação de Novos Negócios da Universidade Federal de Viçosa - Minas Gerais. A empresa visa estruturar redes de logística reversa no estado de Minas Gerais com o objetivo de atender todos os municípios, considerando que 78% deles tem menos de 20.000 habitantes e a previsão de implantação nos pequenos municípios é a longo prazo, através da centralização dos resíduos em Ecopontos distribuídos nas IES (Instituição de Ensino Superior) de Minas, que hoje estão disseminados em 108 municípios mineiros. Os clientes da Reverta são classificados em: órgãos públicos (prefeituras, escolas, polícias, etc.) e associações responsáveis pela execução dos Acordos Setoriais de Logística Reversa.

Equipe de Gestão

A equipe de gestão da Reverta é um dos pontos fortes do negócio, sendo composta por três profissionais com ampla experiência em projetos sociais, econômicos e ambientais para a cidade de Viçosa e região. Os membros dessa equipe detêm formação técnica e acadêmica em Logística Reversa de resíduos (como eletroeletrônicos, pilhas e tecidos, por exemplo), destacando-se sobretudo pela consciência ambiental, social e ética, além do compromisso com a sustentabilidade.

Mercado

Os acordos de logística reversa foram previstos na Política Nacional de Resíduos Sólidos como obrigatórios para os agrotóxicos, pilhas e baterias, pneus, óleos lubrificantes, lâmpadas fluorescentes e produtos eletroeletrônicos. Aos poucos, cada um dos acordos vêm sendo assinados com previsão de implantação progressiva em todo o Brasil. O estado de Minas Gerais apresenta característica única devido ao quantitativo de 853 municípios, sendo 78% deles com população menor que 20.000 habitantes. Dessa maneira, a construção de redes entre municípios centralizando os resíduos em IES tem o objetivo de gerar quantidade suficiente para que a logística reversa realizada pelos

gestores dos acordos setoriais se torne viável. Por entender que o processo de geração desses resíduos é uma constante, a Reverta se insere com a perspectiva de contribuir e agilizar a implantação da logística reversa em todo o município de Minas, principalmente com os resíduos em fase inicial de negociação do acordo setorial, como eletroeletrônicos, pilhas e baterias, e lâmpadas.

Estratégia de Marketing

A estratégia de marketing da empresa visa construir a rede a partir do projeto piloto IES-UFV, que será utilizado como exemplo e divulgado para as demais IES e municípios. Os principais clientes são as associações gestoras dos acordos de logística reversa e serão contactados pessoalmente com agendamento de reuniões. As IES serão abordadas através de emails e visitas para divulgação do modelo desenvolvido na UFV e construção de parcerias. Através das IES, os municípios que comporão sua rede serão acionados. Mídias sociais e newsletters serão utilizadas para divulgação dos resultados e atração de novos municípios. O plano de marketing foi configurado com o objetivo de gerar empatia pela empresa e reforçar o compromisso com a sustentabilidade, criando valor da mesma para a sociedade.

Estrutura e Operação

A empresa possui uma estrutura funcional enxuta, ainda sem escritório físico, com reuniões realizadas em espaço virtual ou através de visita aos clientes. Estima-se que num intervalo de seis meses a empresa seja incubada no Centro Tecnológico de Desenvolvimento Regional de Viçosa - CENTEV.

2. ANÁLISE ESTRATÉGICA

Missão: Oferecer soluções em rede para a logística reversa em Minas Gerais, objetivando a sustentabilidade em todos os municípios.

Valores: Responsabilidade socioambiental, Desenvolvimento Social, Respeito aos Seres Humanos e à Natureza, Ética e Cidadania, Sustentabilidade, Excelência Organizacional.

Visão: Ser reconhecida como empresa socioambiental de excelência e símbolo de inovação através da gestão em rede para os municípios mineiros.

Análise do ambiente interno: pontos fortes e pontos fracos

Pontos Fortes	Pontos Fracos
Serviço pioneiro	Falta de conhecimento em negócios
Equipe multidisciplinar	Localização interiorana da empresa
Urgência da demanda	Mercado desestruturado
Parceria com a UFV	Equipe pequena
Conhecimento técnico	

Análise do ambiente externo: ameaças e oportunidades do empreendimento

Ameaças	Oportunidades
Surgimento de empresa competidora	Acordos Setoriais em fase inicial de negociação em MG.
Empresa sem capital	Abertura política ao tema
	Acúmulo desses materiais aguardando destinação em todo o estado.

Objetivo: Construir, implantar e monitorar rede de logística reversa nos municípios mineiros através da centralização dos resíduos em galpões nas Instituições de Ensino Superior para recolhimento pelas associações responsáveis pela logística reversa.

Metas: Elaboração e implantação do projeto piloto IES-UFV. Levantamento quantitativo dos órgãos e unidades a serem atendidos pela rede e os resíduos disponíveis. Estruturação geográfica e mobilização das redes. Implantação das redes. Campanhas educativas sobre a logística reversa em Minas Gerais. Controle e monitoramento das redes implantadas.

3. O CONCEITO DE NEGÓCIO

3.1. A empresa

Nome Fantasia:	Reverta - Soluções em Gestão de Resíduos de Logística Reversa
Razão Social:	Empresa Socioambiental
Endereço:	Avenida PH Rolfs, s/n - Campus Universitário, Viçosa - MG, 36570-900
CNPJ ou CPF:	Sócio 1: 109.952.056-80 Sócio 2: 017.228.892-41 Sócio 3: 089.411.866-84
Data de Fundação:	27 de Setembro de 2017
Telefone:	(31) 3891-2126
Email:	contato@reverta.com.br
Website:	www.reverta.com.br

Os Acordos Setoriais de Logística Reversa foram estabelecidos pela Política Nacional de Resíduos Sólidos (Lei 12.305, de 2 de agosto de 2010) especificando os resíduos mínimos que devem ser tratados pela logística reversa (resíduos de agrotóxicos, pilhas e baterias, pneus, óleo lubrificantes, lâmpadas fluorescentes, produtos eletroeletrônicos e seus componentes), bem como, procedimentos distintos para coleta, tratamento e disposição final. Entretanto, principalmente a implementação de alguns desses acordos tem sido lenta, especialmente no estado de Minas Gerais, onde ainda se encontra a disposição de resíduos em lixões a céu aberto, contribuindo negativamente para a saúde pública e meio ambiente.

Diante da urgência do problema e a lentidão da efetivação da PNRS, surge a proposta da REVERTA com a criação de redes para destinação ambientalmente adequada dos resíduos de logística reversa para os municípios mineiros, através da gestão integrada e sustentável.

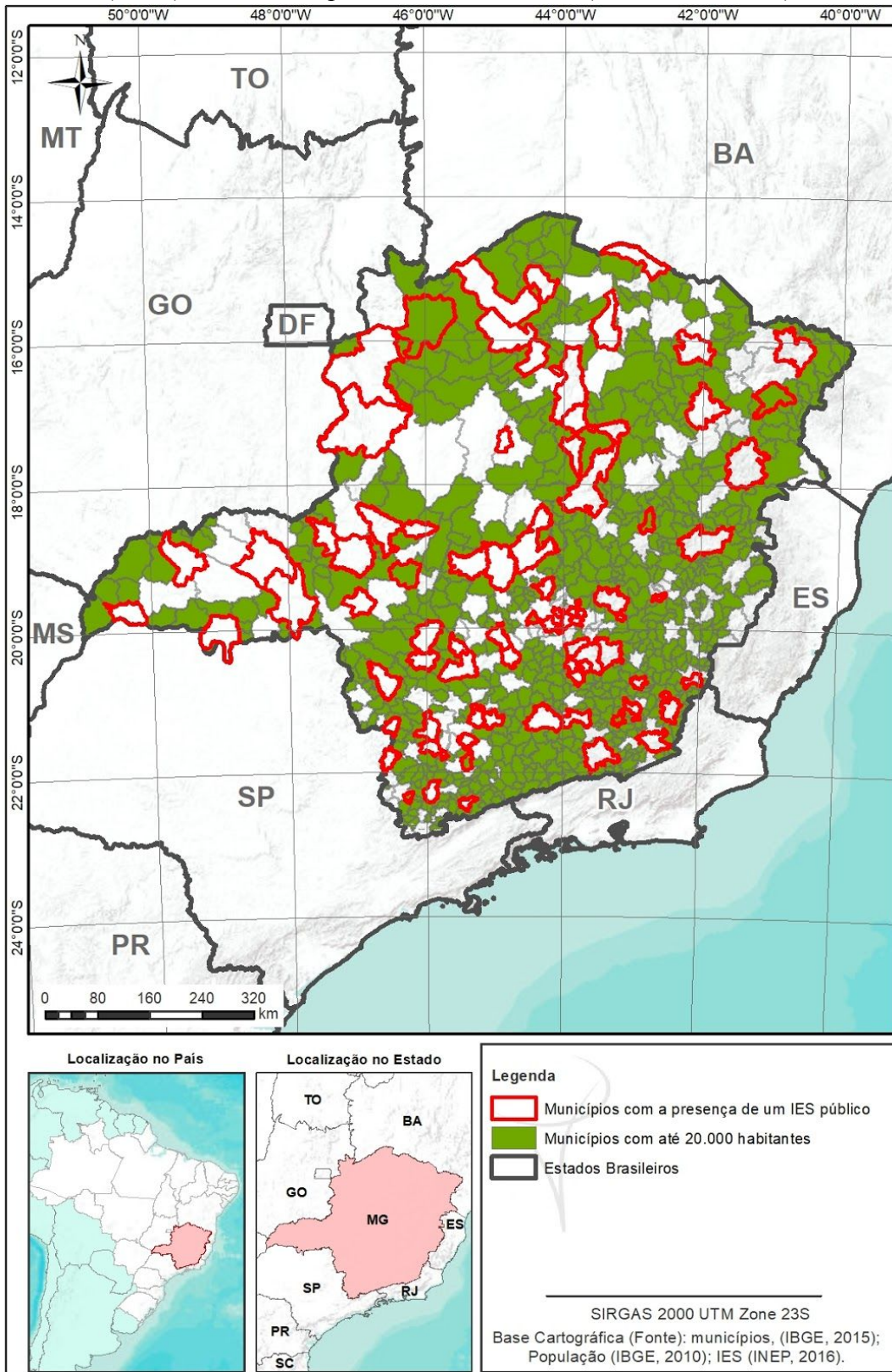
Os potenciais clientes da Reverta são as fundações responsáveis pela execução dos Acordos Setoriais de Logística Reversa ou empresas terceirizadas por elas para operação no país. No entanto, para garantir o funcionamento de toda a rede se faz necessário que os envolvidos pela rede também se tornem clientes-parceiros, sejam as Instituições de Ensino Superior, órgãos públicos, prefeituras e/ou responsáveis pelo gerenciamento de resíduos nos municípios mineiros. Empresas ou semelhantes caracterizados como grandes geradores com necessidade de processos de destinação ambientalmente adequados de seus resíduos de logística reversa também podem se tornar clientes da Reverta e passarem a compor a rede.

O diferencial da Reverta é a proposta de solução através da Rede Mineira de Logística Reversa. Nosso estado apresenta a característica peculiar de ser composto por 853 municípios, 78% deles com menos de 20.000 habitantes (Figura 1), o que torna extensa, complexa e cara a logística de coleta desses resíduos especiais. O quantitativo gerado por cada um dos pequenos municípios é pouco, mas se unidos em rede em um ecoponto, tornam a logística mais fácil e barata.

As IES - Instituições de Ensino Superior - estão distribuídas em 108 municípios mineiros espacializados por todo o estado (Figura 1). A construção de galpões de ecopontos nas IES mineiras permite a concentração dos resíduos especiais, controle e monitoramento do quantitativo gerado e facilita a logística de coleta pelos gestores dos Acordos Setoriais. Além disso, apresentar as IES como pontos de referência das redes favorecem o ensino da educação ambiental, o surgimento de novos projetos de pesquisa sobre resíduos especiais e expande o alcance das atividades de extensão.

Através do uso de Sistemas de Informações Geográficas, serão estruturados quais os municípios comporão as redes analisando a menor distância entre os ecopontos e a interação entre os municípios e a IES de referência, pois ela se tornará ponto central da rede para informações, controle e monitoramento.

Figura 1: Identificação dos municípios com população menor que 20.000 habitantes (verde) e dos municípios com unidades IES (bordas vermelhas).



O processo de comunicação da Reverta é direto através do levantamento dos contatos dos possíveis clientes por catálogo constantemente atualizado. A abordagem inicial se dará por contato telefônico para agendamento de reuniões presenciais ou on-line. Após identificada a possibilidade de parceria, será realizada visita ao município para diagnóstico e construção do pré-projeto. A efetivação da participação na rede acontecerá através de assinatura de contrato com as devidas responsabilidades e direitos esclarecidos, bem como sanções caso incorram em algum dano contra a rede.

3.2. O Serviço

A Reverta será a responsável pela construção da Rede Mineira de Logística Reversa em municípios e IES através da estruturação de ecopontos de coleta para concentração de quantitativo considerável de resíduos que facilite a logística de coleta pelo gestores dos Acordos Setoriais.

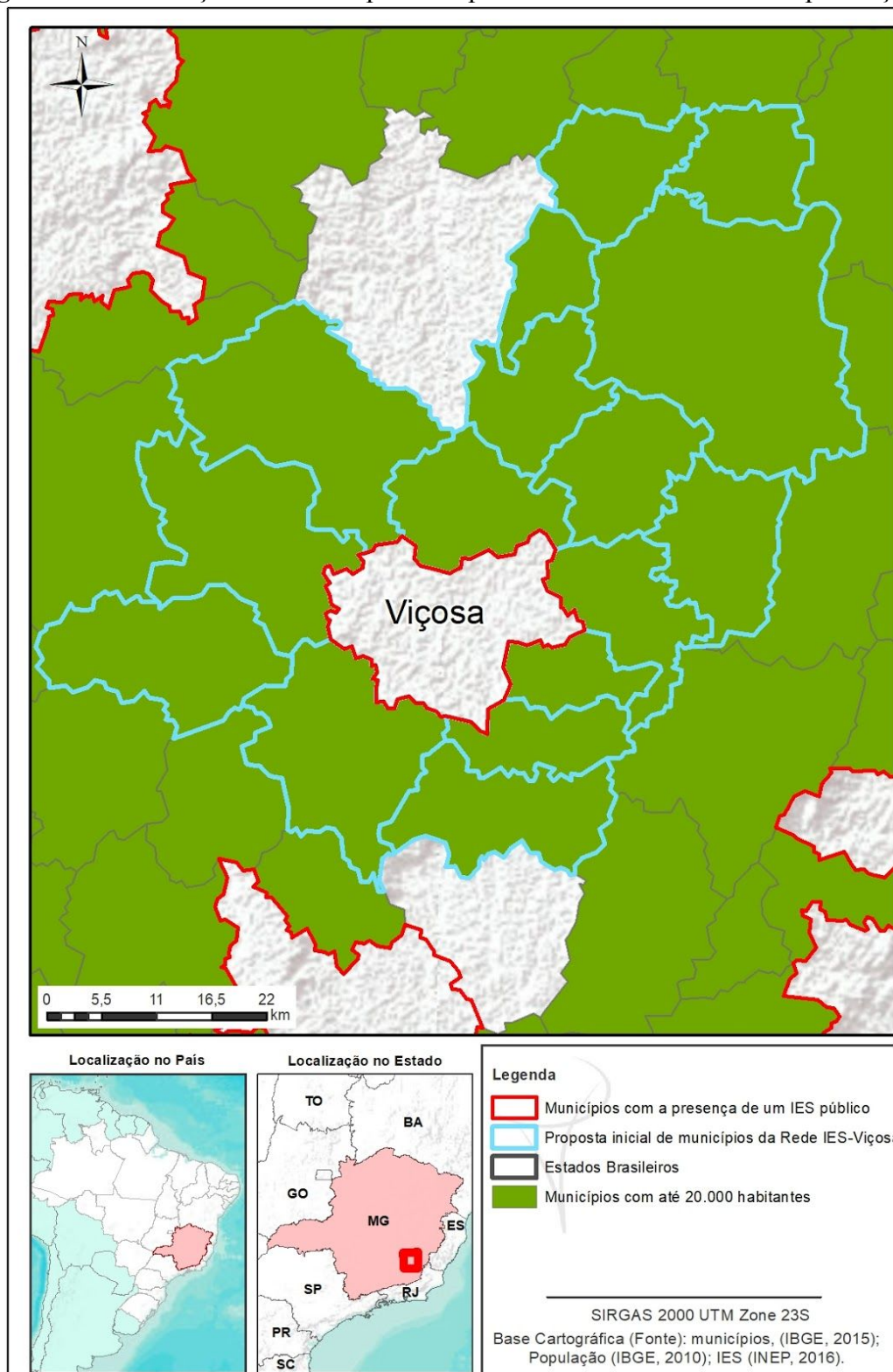
Para tanto, o serviço é estruturado nas etapas de:

- Construção de plano georeferenciado das redes com base nos ecopontos em IES e municípios próximos;
- Levantamento de dados do município sobre geração dos resíduos de logística reversa e destinação atual;
- Estruturação e implantação das redes entre os municípios e IES através dos contratos;
- Campanhas de educação ambiental com todos os envolvidos na rede;
- Monitoramento e controle dos dados;
- Divulgação da estrutura e dos resultados com o objetivo de ampliação e identificação da marca.

Evidencia-se a preocupação da equipe em estruturar cada rede individualmente de acordo com suas particularidades e ampliar a abrangência da empresa gradativamente, garantindo a sustentabilidade dos projetos implantados.

Para o projeto piloto foi desenvolvida a etapa 1 da Rede UFV - Campus Viçosa, que engloba o município de Viçosa e outros 16 municípios com população menor que 20.000 habitantes (Figura 2).

Figura 2: Identificação dos municípios componentes da Rede UFV - Campus Viçosa.



4. EQUIPE DE GESTÃO

A equipe de gestão da empresa conta com equipe multidisciplinar de profissionais capacitados, experiências no campo de resíduos e conhecimentos distintos, sendo composta pelos três sócios fundadores da empresa.

Sócio 1

Charlista Schinaider Saraiva	
Endereço: Av. Quinquim Fontes, nº361, apto 401, Bairro João Brás.	
Cidade: Viçosa	Estado: Minas Gerais
Telefone 1: (31) 9 8606-8697	Telefone 2: (31) 9 8669-0755

Graduanda em Economia Doméstica pela Universidade Federal de Viçosa. Experiência em extensão rural (EMATER-Viçosa), Vestuário e Têxteis, Hotelaria Hospitalar, atuando principalmente em oficinas artesanais para população de Viçosa e região, corte e costura para iniciantes, gestão de resíduos em estabelecimentos de saúde, higienização e limpeza em ambientes domésticos.

Atribuições do sócio 1: Qualificar as relações entre sócios, parceiros e colaboradores (recursos humanos), viabilizar as estratégias de marketing digital, tratar e ortografar os projetos e treinamentos, bem como organizar e gerenciar os trabalhos concomitantes nas redes.

Sócio 2

Ivis de Aguiar Souza	
Endereço: Rua Silva Pontes, nº 51, apto 202, Bairro Lourdes	
Cidade: Viçosa	Estado: Minas Gerais
Telefone 1: (31) 9 9964-7495	Telefone 2:

Graduando em Economia Doméstica pela Universidade Federal de Viçosa. Experiência na área de Família com ênfase em Desenvolvimento Humano e bolsista do Programa de Educação em Economia Doméstica. Trabalho publicado no Colóquio de

Moda no eixo temático de sustentabilidade sobre a logística reversa de panos na região de Viçosa.

Atribuições do Sócio 2: Viabilização técnica e manutenção da estrutura física e jurídica da empresa, apoio administrativo com projetos em execução, desenvolvimento de pesquisas e orientação de estagiários.

Sócio 3

Nina Rosa Fernandes Diniz	
Endereço: Rua Vereador Gilberto Valério Pinheiro, nº 86, apto 302, Bairro Santo Antônio	
Cidade: Viçosa	Estado: Minas Gerais
Telefone 1: (31) 9 9643-1163	Telefone 2:

Graduada em Bioquímica e mestre em Administração Pública pela Universidade Federal de Viçosa. Servidora pública lotada na Divisão de Gerenciamento de Resíduos da UFV com atividades de gerenciamento da Coleta Seletiva Solidária e dos eletroeletrônicos no campus Viçosa.

Atribuições do Sócio 3: Contatos externos com todos os clientes e parceiros envolvidos pela Rede Mineira de Logística Reversa. Prospecção de novos projetos. Construção de parcerias técnicas com professores das IES para composição de corpo técnico aos projetos contratados e pesquisas futuras. Gerenciamento dos projetos contratados.

5. MERCADO E COMPETIDORES

5.1 Análise Setorial

A consciência ambiental tem sido amplamente difundida no mundo em decorrência dos problemas gerados pela disposição incorreta dos mais diversos resíduos gerados, inclusive os resíduos perigosos. Segundo relatório da ONU (2017), são gerados a cada ano até 41 milhões de toneladas de resíduos eletrônicos de bens como computadores e celulares, tal situação tem gerado problemas de saúde pública que chegam a custar mais aos cofres públicos do que o correto gerenciamento desses resíduos.

No Brasil, a logística reversa foi instituída como obrigatória pela Política Nacional de Resíduos Sólidos para resíduos de agrotóxicos, pilhas e baterias, pneus, óleo lubrificantes, lâmpadas fluorescentes, produtos eletroeletrônicos e seus componentes. No entanto, após sete anos de publicação da lei, alguns acordos setoriais ainda se encontram em fase inicial de implantação, como o de lâmpadas fluorescentes, pilhas e baterias, e o de produtos eletroeletrônicos e seus componentes ainda se encontra em negociação.

Em 25 de setembro de 2017, o Comitê Orientador para a implementação de Sistemas de Logística Reversa aprovou a Deliberação nº 11 que amplia mesmo aos não-signatários as obrigações de implementação e operacionalização de sistemas de logística reversa com as mesmas obrigações imputadas aos signatários dos respectivos acordos.

Na Seção III, sobre Entidades Gestoras, Fabricantes, Importadores, Distribuidores e Comerciantes, o Art 5º define que a entidade gestora tem a incumbência de administrar a implementação e a operação do sistema de logística reversa para garantir o atingimento das metas estabelecidas, a coleta e a destinação final ambientalmente adequada dos produtos e embalagens objeto de logística reversa. E ressalta no parágrafo primeiro que para atender ao disposto no caput, as entidades gestoras podem atuar diretamente, com meios próprios, ou por meio de terceiros contratados para tanto.

É nesse cenário que surge a REVERTA, a partir da estruturação legal estabelecida pelo CORI, diante da urgente necessidade de destinação ambientalmente adequada desses resíduos, além da identificação das especificidades do estado de Minas Gerais e da sustentabilidade de um sistema de redes integrando municípios e Instituições de Ensino Superior.

5.2 Mercado-Alvo

O público-alvo da Reverta são os consumidores mineiros que precisam destinar corretamente seus resíduos de logística reversa e ainda não tem ecopontos acessíveis. Através dos órgãos públicos locais e dos galpões centrais nas IES, todos estes também consumidores da Reverta, será estruturada a logística que facilitará o recolhimento pelos Gestores dos Acordos Setoriais para destinação final adequada.

Esses gestores são os fornecedores da Reverta, os que possibilitarão a criação das redes mineiras e sustentarão seu contínuo funcionamento através de nossa consultoria. Especificamente as Associações ABRIN (Associação Brasileira de Reciclagem e Inovação) provável responsável pela logística reversa dos produtos eletroeletrônicos patrimoniados, ABINEE (Associação Brasileira da Indústria Elétrica e Eletrônica) gestora do acordo setorial de pilhas e baterias e futura gestora do acordo setorial de produtos eletroeletrônicos e seus componentes, e Reciclus (Associação Brasileira para gestão da Logística Reversa de Produtos de Iluminação) gestora do acordo setorial de lâmpadas fluorescentes, por estarem em fase inicial de negociação com o Governo do Estado de Minas Gerais para implementação de suas atividades que podem, então, já iniciarem no sistema de redes.

5.3 Necessidades do cliente

A necessidade do consumidor foi identificada a partir das necessidades dos próprios sócios e familiares que tentaram encontrar destinos corretos para seus resíduos de produtos eletroeletrônicos, pilhas e baterias e lâmpadas fluorescentes em diversos municípios de Minas Gerais. Diante da inexistência desses serviços, foram contactadas as associações gestoras dos acordos setoriais para informação dos ecopontos mais próximos e compreensão da proposta de expansão da rede. Mas o que se descobriu foi

que os projetos estavam em fase inicial de negociação dessas associações com o governo estadual para implementação da logística reversa em Minas. Portanto, as necessidades desses consumidores citados seria atendida em longo prazo.

Assim surgiu a proposta da Reverta, para complementar as necessidades de seus clientes e fornecedores, acelerando a implementação em todo o estado e já tornando-a adequada às particularidades que Minas apresenta.

5.4 Benefícios da Reverta

O maior diferencial da Reverta é estruturar Minas Gerais em redes de ecopontos centralizadas nas IES, proporcionando benefícios aos quatro principais públicos envolvidos: gestores dos acordos setoriais, IES, municípios e consumidores mineiros. Através da rede, os gestores dos acordos setoriais reduzem sua logística de recolhimento para 108 galpões centrais, e não em 853 municípios. Através do controle e monitoramento dos galpões centrais será possível determinar a produção desses resíduos, o cronograma de coleta, estabelecer dados para pesquisas e multiplicar a educação ambiental desenvolvida em cada IES para toda sua rede. Os municípios que comporão a rede terão destinação certa para os resíduos que recolherem podendo estabelecer suas próprias campanhas frequentemente e promover a conscientização ambiental de seus habitantes, além de diminuir os reflexos ambientais e de saúde que a incorreta destinação pode causar localmente. Por fim, os consumidores terão informações acessíveis sobre ecopontos próximos que permitirão que exerçam sua responsabilidade cidadã.

5.5 Competidores

Do ponto de vista do usuário, a Reverta não dispõe de concorrência direta pois é uma proposta pioneira em logística reversa no Brasil. No entanto, os acordos já se encontram em funcionamento em alguns estados brasileiros, como São Paulo, onde são operados por empresas que podem também atender a Minas.

GM&CLOG é a empresa terceirizada pela ABINEE para a logística reversa de pilhas e baterias. Importante ressaltar que seu trabalho também é capaz de absorver a logística reversa de produtos eletroeletrônicos e seus componentes, que também deverá

ser coordenado pela ABINEE. A Reciclus é a associação responsável pelo acordo setorial de lâmpadas fluorescentes.

As duas empresas apresentam ampla atuação no estado de São Paulo através do uso de grandes redes de supermercados como ecopontos. Tal situação é possível no estado porque é composto por grandes e desenvolvidas cidades, com grandes supermercados presentes em quase todos os municípios. Inclusive, essas empresas já iniciaram uma pequena atuação em Minas Gerais, especialmente na capital Belo Horizonte, a partir da mesma prática.

A Reverta foi capaz de identificar a inoperância desse sistema em Minas Gerais devido ao expressivo quantitativo de municípios pequenos (78% dos municípios apresentam população menor que 20.000 habitantes) que não possuem grandes redes de supermercados, inviabilizando a proposta dos concorrentes.

Nossas vantagens competitivas são o conhecimento da realidade mineira, suas necessidades e particularidades, pioneirismo na parceria com a IES UFV - Campus Viçosa e abrangência de atuações para as demais IES.

6. MARKETING E VENDAS

6.1 Serviço

A estratégia de ganho de mercado da Reverta baseia-se na apresentação do Projeto Piloto Rede UFV - Campus Viçosa à Diretoria de Gestão de Resíduos Especiais da FEAM - Fundação Estadual do Meio Ambiente - através da ABRIN e com participação do engenheiro ambiental da UFV para proposição das atividades em 2018.

Diante da implementação do projeto piloto é que se fará a expansão para o restante do estado e, a partir da ABRIN é que se pretende alcançar a ABINEE e a Reciclus.

6.2 Estratégias de Vendas

Todas as ferramentas baseiam-se no e-marketing como alternativa econômica, prática e de amplo alcance. Após a efetivação dos contratos com o governo estadual e os gestores dos acordos, o principal objetivo da estratégia de vendas será gerar valores para que os usuários possam identificar o negócio, desenvolver a empatia e participar ativamente das redes, tendo como estratégia à utilização das seguintes ferramentas:

1. **Marketing em redes sociais:** as ferramentas Facebook e Instagram permitirão o foco com postagens de conteúdos naturais, vídeos e fotos contendo link do website;
2. **Website:** o site da empresa permitirá a divulgação dos serviços, campanhas, contatos através de chats e fóruns;
3. **Ebook:** e-books serão construídos para explicarem o modelo adotado, os direitos e deveres dos envolvidos e a forma de participação, permitindo a multiplicação do conhecimento adquirido;
4. **E-mail direto:** serão enviados e-mails frequentes para os potenciais clientes que se cadastrarem com as atualizações na estruturação das redes e os resultados alcançados;
5. **Chats e fóruns:** permitirá relação direta com os usuários, esclarecimento de dúvidas e contatos com clientes e representantes de empresas interessadas;

6. **Vendas pessoais:** abordagem por meio de telefone e agendamento de reuniões para a oferta do serviço.

6.3 Preço

A precificação da hora de consultoria da Reverta para os gestores dos acordos setoriais foi calculada considerando a fase inicial de operação da Reverta com a possibilidade de incubação na Incubadora de Empresas de Base Tecnológica do Centro Tecnológico de Desenvolvimento Regional de Viçosa - IEBT/CENTEV/UFV - para minimização dos gastos e máximo aproveitamento do ambiente inovador.

Neste momento, os sócios fundadores serão os únicos funcionários e com disponibilidade de 10 horas semanais cada. O custo com transporte é alto devido à necessidade de visitas nos municípios componentes da Rede diversas vezes para sua estruturação.

CUSTOS BÁSICOS DE PRODUÇÃO	VALOR
Aluguel do espaço	R\$ 1.000,00
Telefone	R\$ 200,00
Transporte	R\$ 5000,00
Água	R\$ 50,00
Luz	R\$ 200,00
Internet	R\$ 150,00
Papelaria	R\$ 200,00
TOTAL	R\$ 6.800,00
Custo do trabalho profissional em um mês de trabalho (3 profissionais = 30 horas)	R\$ 9.000,00
TOTAL DOS CUSTOS	R\$ 15.800,00
Lucro (30%)	R\$ 4.740,00
Valor total líquido antes da nota fiscal	R\$ 20.540,00
Valor total com nota fiscal	R\$ 26.291,20
Custo da hora	R\$ 219,00

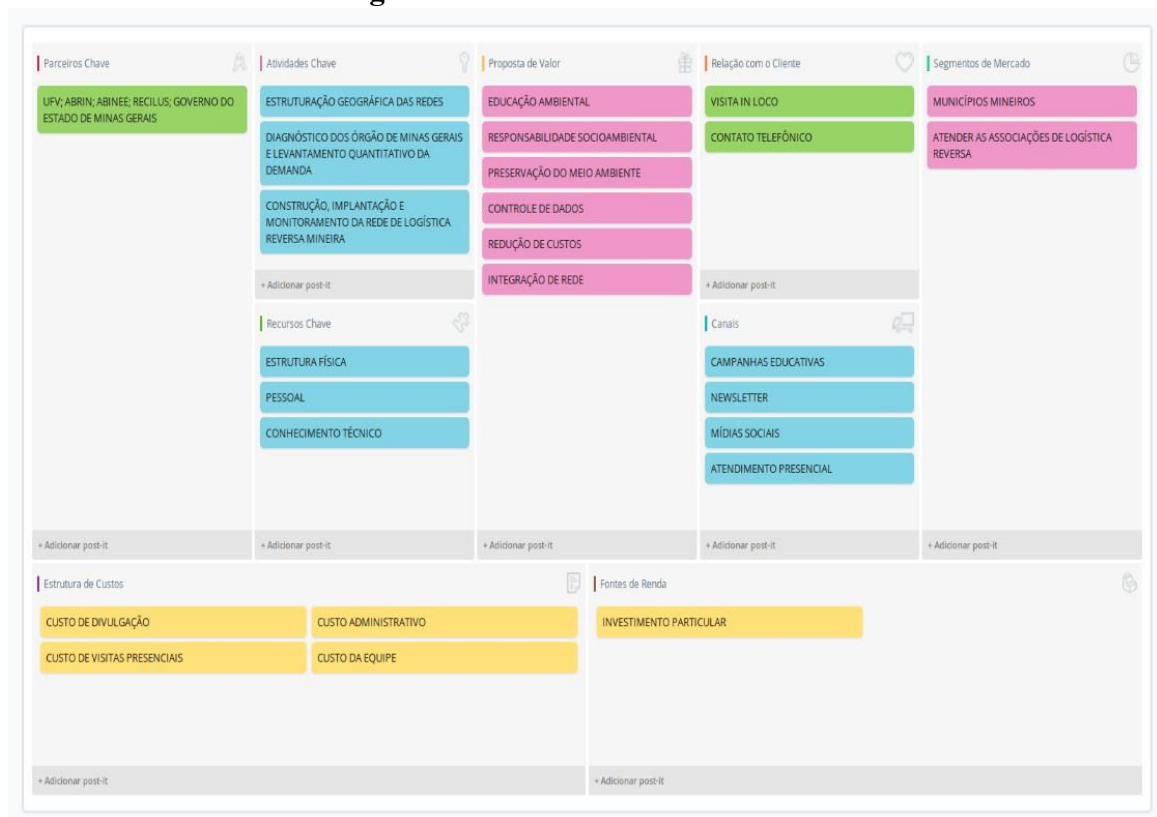
6.4. Parcerias Estratégicas

Foram identificados como parceiros estratégicos todos os órgãos, entidades, ONGs ou cidadãos comprometidos com a implantação da logística reversa em Minas Gerais para promulgação das atividades e atuação em seus municípios.

7. BUSINESS MODEL CANVAS

O modelo de negócios da Reverta - Soluções em Gestão de Logística Reversa também foi esboçado através da ferramenta de planejamento estratégico CANVAS para rápida visualização da proposta apresentada (Figura 3).

Figura 3: Business Model Canvas.



REFERÊNCIAS BIBLIOGRÁFICAS:

BRASIL. Lei nº 12.305, de 02 de agosto de 2010. Institui a Política Nacional de Resíduos Sólidos; altera a lei nº 9.605, de 12 de fevereiro de 1998; e dá outras providências. Disponível em: http://www.planalto.gov.br/ccivil_03/_ato2007-2010/2010/lei/112305.htm. Acesso em: 15 de novembro de 2017.

BRASIL. Deliberação nº 11 do Comitê Orientador para a Implementação de Sistemas de Logística Reversa - CORI. Disponível em: <http://pesquisa.in.gov.br/imprensa/jsp/visualiza/index.jsp?jornal=1&pagina=49&data=26/09/2017>. Acesso em: 15 de novembro de 2017.

ONU BRASIL. ONU prevê que mundo terá 50 milhões de toneladas de lixo eletrônico em 2017. Disponível em: <https://nacoesunidas.org/onu-preve-que-mundo-tera-50-milhoes-de-toneladas-de-lixo-el-etronico->. Acesso em: 14 de novembro de 2017.